

图 216 云南纤盲蝽, 新种
Stenotus yunnananus Zheng sp. nov.

此新种的深色爪片、淡色爪片接合缘、黑黄二色的革片似与分布于新几内亚的 *S. clypealis* Poppius 1915 相似, 但喙更长, 体形更大, 可与之区别。

种名词源: 新种种名以地名“云南”汉语拼音为字根, 指新种的模式产地(省份)。

观察标本: 正模♂, 云南丽江玉龙山, 1979.VIII.13, 凌作培采(存 NKU)。副模: 4♂♂4♀♀, 同正模; 1♀, 云南昆明东 20 哩(水塘), 6800 ~ 8000 英尺; 1934.VIII.28~29, E. R. Tinkham 采。

分布: 云南。

68. 泰盲蝽属 *Tailorilygus* Leston, 1952

Tailorilygus Leston (as subgenus of *Lygus*; upgraded by Kelton, 1955: 281), 1952b: 219. **Type species:** *Lygus simonyi* Reuter, 1903; by original designation.

体中小型, 身体乳黄色、灰黄色、或淡黄绿色。毛较长。头较小, 垂直; 头顶后缘嵴完整; 复眼大, 头顶窄。触角长, 第 II 节长于前胸背板宽。喙长, 常明显伸过后足基节。前胸背板均匀隆起, 刻点较密, 并具横皱。小盾片具横皱。半鞘翅刻点浅; 毛一型, 刚毛状; 或二型, 除刚毛状毛外尚具平伏的闪光丝状毛。胫节刺淡色, 基部无深色点斑。

左阳基侧突二叉状, 形状特殊; 具一片状突起, 其端部常具锐齿; 端突常急弯, 末端钩状。右阳基侧突很小而简单, 端突短小。阳茎端具 4 个膜叶, 无针突及其他骨化附器。

雌虫的骨化环为不甚规则的长卵圆形, 二环之间有一骨化带连接, 各环前侧缘有一骨化突起。交配囊后壁的支间叶圆形, 偏于侧位, 远离中突; 侧叶位于中部, 小, 膜质, 于中部愈合; 背结构缺。

全世界已知 20 种, 大多数分布于非洲。我国已知 2 种。

种检索表

- 1. 前胸背板一色, 无深色纵纹 泛泰盲蝽 *T. apicalis*

前胸背板具 4 条深色纵纹 斑胸泰盲蝽 *T. ornaticollis*

(344) 泛泰盲蝽 *Tailorilygus apicalis* (Fieber, 1861) (图 217, 图版 VII-15)

Phytocoris pallidulus Blanchard, 1852: 211; Carvalho, 1959: 264 (Preoccupied).

Lygus apicalis Fieber, 1861: 275.

Tailorilygus apicalis (Fieber): Schuh, 1995: 959; Kerzhner & Josifov, 1999: 179.

体长椭圆形，浅灰绿色，干标本淡灰黄色；丝状毛淡色，平伏，略弯曲，具闪光。

头垂直，毛稀疏；雄头顶与头宽的比为 0.30:1，雌为 0.34:1；头顶中纵沟浅，后缘嵴完整，略波曲，中部略后弯。触角第 II 节线形，同体色，有时末节略加深。喙明显伸过后足基节。

前胸背板及领同体色，刻点粗糙，不规则，具横皱，略具光泽。小盾片同体色，有时具“八”字形褐斑；革片常有 3 个较模糊的淡褐或灰褐色纵斑，后半中央一灰褐色纵带最为常见；刚毛状毛细，淡黄褐，长密，较直，半平伏，前、后毛长度 2/3 以上重叠；另有银白色闪光丝状毛混生，平体面，常微弯，基半略粗；爪片与革片刻点密，成浅皱状。爪片后半中央偏内或沿接合缘常加深为褐色；楔片端角黑褐至黑色，长约为其基部宽的 2.0 倍。膜片淡烟灰至烟褐色。体下色同背面，有时腹下侧缘有一深褐色纵带

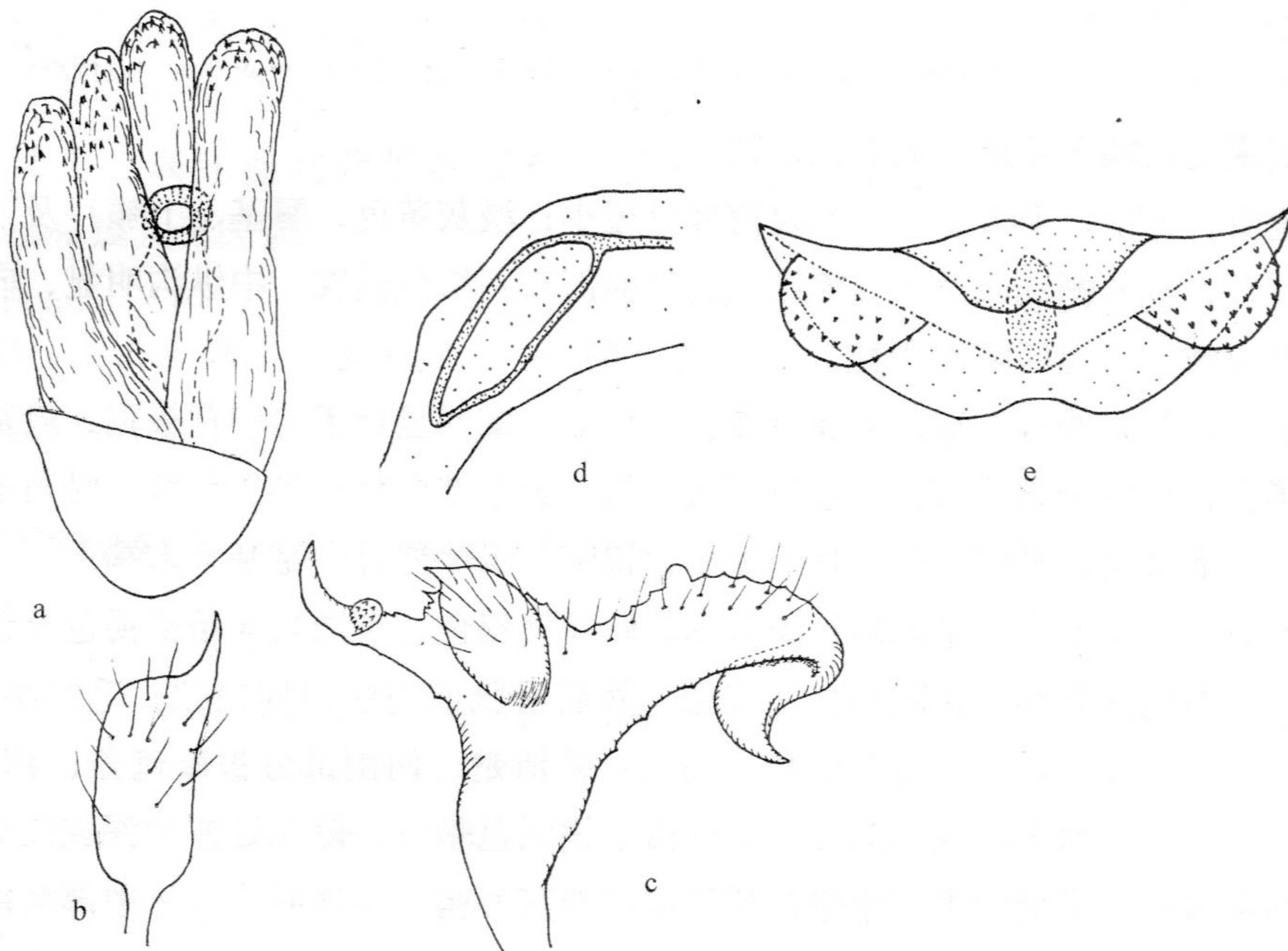


图 217 泛泰盲蝽 *Tailorilygus apicalis* (Fieber)

- a. 阴茎端 (vesica); b. 右阳基侧突 (right paramere); c. 左阳基侧突 (left paramere);
d. 骨化环 (sclerotized ring); e. 交配囊后壁 (posterior wall of bursa copulatrix)。